

ORGANIZACJA POMOCY PSYCHOLOGICZNO-PEDAGOGICZNEJ W SZKOLE PODSTAWOWEJ W KACZYCACH

Na podstawie:

- 1) *Rozporządzenia Ministra Edukacji Narodowej z dnia 9 sierpnia 2017 r. w sprawie zasad organizacji i udzielania pomocy psychologiczno-pedagogicznej w publicznych przedszkolach, szkołach i placówkach (Dz.U. z dnia 25 sierpnia 2017r. poz. 1591),*
- 2) *Rozporządzenia Ministra Edukacji Narodowej z dnia 9 sierpnia 2017 r. w sprawie warunków organizowania kształcenia, wychowania i opieki dla dzieci i młodzieży niepełnosprawnych, niedostosowanych społecznie i zagrożonych niedostosowaniem społecznym (Dz. U. z dnia 24 sierpnia 2017r. poz. 1578)*
- 3) *art. 47 ust. 1 pkt 5 ustawy z dnia 14 grudnia 2016 r. – Prawo oświatowe (Dz. U. z 2017 r. poz. 59 i 949) zwanej dalej „ustawą”*

opracowuje się niniejszą procedurę regulującą udzielanie pomocy psychologiczno pedagogicznej w Szkole Podstawowej w Kaczycach.

ROZDZIAŁ I

ZASADY ORGANIZACJI POMOCY PSYCHOLOGICZNO-PEDAGOGICZNEJ

1. Pomoc psychologiczno-pedagogiczna udzielana uczniowi w szkole i placówce polega na rozpoznawaniu i zaspokajaniu indywidualnych potrzeb rozwojowych i edukacyjnych ucznia oraz rozpoznawaniu indywidualnych możliwości psychofizycznych ucznia i czynników środowiskowych wpływających na jego funkcjonowanie w szkole w celu wspierania potencjału rozwojowego ucznia i stwarzania warunków do jego aktywnego i pełnego uczestnictwa w życiu szkoły oraz w środowisku społecznym.
2. Potrzeba objęcia ucznia pomocą psychologiczno-pedagogiczną w szkole wynika w szczególności:
 - 1) z niepełnosprawności;
 - 2) z niedostosowania społecznego;
 - 3) z zagrożenia niedostosowaniem społecznym;
 - 4) z zaburzeń zachowania lub emocji;
 - 5) ze szczególnych uzdolnień;
 - 6) ze specyficznych trudności w uczeniu się;
 - 7) z deficytów kompetencji i zaburzeń sprawności językowych;
 - 8) z choroby przewlekłej;
 - 9) z sytuacji kryzysowych lub traumatycznych;
 - 10) z niepowodzeń edukacyjnych;
 - 11) z zaniedbań środowiskowych związanych z sytuacją bytową ucznia i jego rodziny, sposobem spędzania czasu wolnego i kontaktami środowiskowymi;
 - 12) z trudności adaptacyjnych związanych z różnicami kulturowymi lub ze zmianą środowiska edukacyjnego, w tym związanych z wcześniejszym kształceniem za granicą.
3. Pomoc psychologiczno-pedagogiczna udzielana w szkole rodzicom uczniów i nauczycielom polega na wspieraniu rodziców i nauczycieli w rozwiązywaniu problemów wychowawczych i dydaktycznych oraz rozwijaniu ich umiejętności wychowawczych w celu zwiększania efektywności pomocy udzielanej uczniom.

4. Korzystanie z pomocy psychologiczno-pedagogicznej w szkole jest dobrowolne i nieodpłatne.
5. Pomoc psychologiczno-pedagogiczną organizuje dyrektor szkoły.
6. Pomocy psychologiczno-pedagogicznej w szkole udzielają uczniom nauczyciele, wychowawcy oraz specjaliści wykonujący szkole zadania z zakresu pomocy psychologiczno-pedagogicznej, w szczególności psycholog, pedagog, logoped, doradca zawodowy i terapeuta pedagogiczny, zwani dalej „specjalistami”.
7. Pomoc psychologiczno-pedagogiczna jest organizowana i udzielana we współpracy z:
 - 1) rodzicami uczniów;
 - 2) poradniami psychologiczno-pedagogicznymi, w tym poradniami specjalistycznymi, zwanymi dalej „poradniami”;
 - 3) placówkami doskonalenia nauczycieli;
 - 4) innymi przedszkolami, szkołami i placówkami;
 - 5) organizacjami pozarządowymi oraz innymi instytucjami i podmiotami działającymi na rzecz rodziny, dzieci i młodzieży.
8. Dyrektor szkoły uzgadnia z podmiotami wskazanymi w pkt. 7 warunki współpracy, o której mowa w pkt. 7.
9. Pomoc psychologiczno-pedagogiczna w szkole jest udzielana z inicjatywy:
 - 1) ucznia;
 - 2) rodziców ucznia;
 - 3) dyrektora przedszkola, szkoły lub placówki;
 - 4) nauczyciela, wychowawcy lub specjalisty, prowadzących zajęcia z uczniem;
 - 5) pielęgniarki środowiska nauczania i wychowania lub higienistki szkolnej;
 - 6) poradni;
 - 7) asystenta edukacji romskiej;
 - 8) pomocy nauczyciela;
 - 9) asystenta nauczyciela lub osoby, o której mowa w art. 15 ust. 2 ustawy z dnia 14 grudnia 2016 r. – Prawo oświatowe, lub asystenta wychowawcy świetlicy, o których mowa w art. 15 ust. 7 ustawy;
 - 10) pracownika socjalnego;
 - 11) asystenta rodziny;
 - 12) kuratora sądowego;
 - 13) organizacji pozarządowej, innej instytucji lub podmiotu działających na rzecz rodziny, dzieci i młodzieży.

ROZDZIAŁ II

FORMY UDZIELANIA POMOCY PSYCHOLOGICZNO-PEDAGOGICZNEJ

1. W szkole pomoc psychologiczno-pedagogiczna jest udzielana w trakcie bieżącej pracy z uczniem oraz przez zintegrowane działania nauczycieli i specjalistów, a także w formie:
 - 1) klas terapeutycznych;
 - 2) zajęć rozwijających uzdolnienia;
 - 3) zajęć rozwijających umiejętności uczenia się;
 - 4) zajęć dydaktyczno-wyrównawczych;

- 5) zajęć specjalistycznych: korekcyjno-kompensacyjnych, logopedycznych, rozwijających kompetencje emocjonalno-społeczne oraz innych zajęć o charakterze terapeutycznym;
 - 6) zajęć związanych z wyborem kierunku kształcenia i zawodu;
 - 7) zindywidualizowanej ścieżki kształcenia;
 - 8) porad i konsultacji;
 - 9) warsztatów.
2. Przeznaczenie zajęć, czas trwania oraz liczebność grup uczniów na poszczególnych zajęciach:

1) Klasy terapeutyczne:

Dla kogo organizowane: uczniowie wymagający dostosowania organizacji i procesu nauczania oraz długotrwałej pomocy specjalistycznej z uwagi na trudności w funkcjonowaniu w szkole lub oddziale wynikające z zaburzeń rozwojowych lub ze stanu zdrowia.

Na jakiej podstawie: opinia PPP, z której wynika potrzeba objęcia ucznia pomocą w tej formie.

Prowadzący: nauczyciele właściwych zajęć edukacyjnych.

Ilość uczestników: do 15 uczniów.

Czas trwania pojedynczej jednostki: nauczanie jest prowadzone według realizowanych w danej szkole programów nauczania, z dostosowaniem metod i form ich realizacji do indywidualnych potrzeb rozwojowych i edukacyjnych oraz możliwości psychofizycznych uczniów.

Czas trwania nauki ucznia w klasie: do czasu złagodzenia albo wyeliminowania trudności w funkcjonowaniu ucznia, stanowiących powód objęcia go pomocą w tej formie.

2) Zajęcia rozwijające uzdolnienia:

Dla kogo organizowane: uczniowie szczególnie uzdolnieni.

Na jakiej podstawie: rozpoznanie indywidualnej potrzeby objęcia ucznia taką formą pomocy.

Prowadzący: nauczyciele i specjaliści posiadający kwalifikacje odpowiednie do rodzaju zajęć .

Ilość uczestników: do 8 uczniów.

Czas trwania pojedynczej jednostki: 45 minut.

3) Zajęcia rozwijające umiejętności uczenia się:

Dla kogo organizowane: dla uczniów w celu podnoszenia efektywności uczenia się.

Na jakiej podstawie: rozpoznanie indywidualnej potrzeby objęcia uczniów taką formą pomocy.

Prowadzący: nauczyciele i specjaliści posiadający kwalifikacje odpowiednie do rodzaju zajęć .

Ilość uczestników: nieokreślona

Czas trwania pojedynczej jednostki: 45 minut.

4) Zajęcia dydaktyczno-wyrównawcze:

Dla kogo organizowane: uczniowie mający trudności w nauce w szczególności w spełnianiu wymagań edukacyjnych wynikających z podstawy programowej kształcenia

ogólnego dla danego etapu edukacyjnego.

Na jakiej podstawie: rozpoznanie indywidualnej potrzeby objęcia ucznia taką formą pomocy.

Prowadzący: nauczyciele i specjaliści posiadający kwalifikacje odpowiednie do rodzaju zajęć.

Ilość uczestników: do 8 uczniów.

Czas trwania pojedynczej jednostki: 45 minut.

5) Zajęcia korekcyjno-kompensacyjne:

Dla kogo organizowane: uczniowie z zaburzeniami i odchyleniami rozwojowymi, w tym specyficznymi trudnościami w uczeniu się.

Na jakiej podstawie: rozpoznanie indywidualnej potrzeby objęcia ucznia taką formą pomocy.

Prowadzący: nauczyciele i specjaliści posiadający kwalifikacje odpowiednie do rodzaju zajęć.

Ilość uczestników: do 5 uczniów.

Czas trwania pojedynczej jednostki: 45 minut.

6) Zajęcia logopedyczne:

Dla kogo organizowane: uczniowie z deficytami kompetencji i zaburzeniami sprawności językowych.

Na jakiej podstawie: rozpoznanie indywidualnej potrzeby objęcia ucznia taką formą pomocy.

Prowadzący: nauczyciele i specjaliści posiadający kwalifikacje odpowiednie do rodzaju zajęć.

Ilość uczestników: do 4 uczniów.

Czas trwania pojedynczej jednostki: 45 minut.

7) Zajęcia rozwijające kompetencje emocjonalno – społeczne:

Dla kogo organizowane: uczniowie przejawiający trudności w funkcjonowaniu społecznym.

Na jakiej podstawie: rozpoznanie indywidualnej potrzeby objęcia ucznia taką formą pomocy.

Prowadzący: nauczyciele i specjaliści posiadający kwalifikacje odpowiednie do rodzaju prowadzonych zajęć.

Ilość uczestników: do 10 uczniów, jeśli jest to uzasadnione potrzebami uczniów może być powyżej 10.

Czas trwania pojedynczej jednostki: 45 minut.

8) Inne zajęcia o charakterze terapeutycznym:

Dla kogo organizowane: uczniowie z zaburzeniami i odchyleniami rozwojowymi, mający problemy w funkcjonowaniu w szkole oraz z aktywnym i pełnym uczestnictwem w jej życiu.

Na jakiej podstawie: rozpoznanie indywidualnej potrzeby objęcia ucznia taką formą pomocy.

Prowadzący: nauczyciele i specjaliści posiadający kwalifikacje odpowiednie do rodzaju prowadzonych zajęć.

Ilość uczestników: do 10 uczniów.

Czas trwania pojedynczej jednostki: 45 minut.

9) Zajęcia związane z wyborem kierunku kształcenia i zawodu:

Dla kogo organizowane: uczniowie szkół podstawowych - są to zajęcia uzupełniające działania szkoły w zakresie doradztwa zawodowego.

Prowadzący: doradca zawodowy lub inny nauczyciel wskazany przez dyrektora szkoły;

Ilość uczestników: nieokreślona

Czas trwania pojedynczej jednostki: 45 minut.

10) Zindywidualizowana ścieżka kształcenia

Obejmuje wszystkie zajęcia edukacyjne, które są realizowane:

- a) wspólnie z oddziałem szkolnym oraz
- b) indywidualnie z uczniem

Dla kogo organizowane: uczniowie, którzy mogą uczęszczać do szkoły, ale ze względu na trudności w funkcjonowaniu wynikające w szczególności ze stanu zdrowia, nie mogą realizować wszystkich zajęć edukacyjnych wspólnie z oddziałem szkolnym i wymagają dostosowania organizacji i procesu nauczania do ich specjalnych potrzeb edukacyjnych.

Na jakiej podstawie: opinia publicznej poradni, z której wynika potrzeba objęcia ucznia pomocą w tej formie.

Do wniosku o wydanie opinii należy dołączyć uzasadniającą go dokumentację, określającą w szczególności:

- a) trudności w funkcjonowaniu ucznia w szkole;
- b) wpływ przebiegu choroby - o ile uczeń ma być objęty zindywidualizowaną ścieżką ze względu na stan zdrowia - na funkcjonowanie ucznia w szkole oraz ograniczenia w zakresie jego udziału w zajęciach edukacyjnych wspólnie z oddziałem szkolnym;
- c) opinię nauczycieli i specjalistów prowadzących zajęcia z uczniem, o funkcjonowaniu ucznia w szkole.

Przed wydaniem opinii, obowiązkiem poradni jest przeprowadzenie analizy funkcjonowania ucznia z uwzględnieniem efektów udzielanej mu dotychczas przez szkołę pomocy psychologiczno - pedagogicznej. Analiza ta dokonywana jest we współpracy ze szkołą i rodzicami ucznia (lub uczniem, o ile jest pełnoletni).

Opinia uzyskana z poradni powinna zawierać w szczególności:

- a) zakres, w jakim uczeń nie może brać udziału w zajęciach edukacyjnych wspólnie z oddziałem szkolnym;
- b) okres objęcia ucznia zindywidualizowaną ścieżką (nie dłuższy niż rok szkolny);
- c) działania jakie powinny być podjęte w celu usunięcia barier i ograniczeń utrudniających funkcjonowanie ucznia i jego uczestnictwo w życiu szkoły.

Prowadzący: nauczyciele i specjaliści posiadający kwalifikacje odpowiednie do rodzaju zajęć.

Ilość uczestników: 1 (na zajęciach indywidualnych).

Czas trwania pojedynczej jednostki: 45 minut.

Tygodniowy wymiar godzin realizowanych indywidualnie z uczniem: na wniosek rodziców ucznia (ucznia, o ile jest pełnoletni) ustala go - z uwzględnieniem opinii poradni - dyrektor, biorąc pod uwagę konieczność realizacji przez ucznia podstawy programowej.

Podczas realizacji zindywidualizowanej ścieżki, należy dostosować metody i formy realizacji programu nauczania do indywidualnych potrzeb rozwojowych i edukacyjnych ucznia i do jego możliwości psychofizycznych. Szczególnie należy uwzględnić potrzeby ucznia wynikające z jego stanu zdrowia.

11) Porady, konsultacje, warsztaty, szkolenia dla rodziców uczniów i nauczycieli

Prowadzący: nauczyciele, wychowawcy grup wychowawczych i specjaliści.

Działania te mają wspierać rodziców i nauczycieli w rozwiązywaniu problemów wychowawczych i dydaktycznych oraz w rozwijaniu ich umiejętności wychowawczych w celu zwiększenia efektywności pomocy udzielanej uczniom.

3. Dyrektor szkoły organizuje wspomaganie szkoły w zakresie realizacji zadań z zakresu pomocy psychologiczno-pedagogicznej polegające na zaplanowaniu i przeprowadzeniu działań mających na celu poprawę jakości udzielanej pomocy psychologiczno-pedagogicznej.
4. Dopuszcza się prowadzenie zajęć, o których mowa w podpunktach 2-9, w czasie dłuższym lub krótszym niż 45 minut, z zachowaniem ustalonego dla ucznia łącznego tygodniowego czasu tych zajęć, jeżeli jest to uzasadnione potrzebami ucznia.
5. Zajęcia organizowane w ramach pomocy psychologiczno-pedagogicznej, prowadzi się przy wykorzystaniu aktywizujących metod pracy.

ROZDZIAŁ III

PROCEDURA ORGANIZACJI POMOCY PSYCHOLOGICZNO-PEDAGOGICZNEJ

1. Do zadań nauczycieli i specjalistów w szkole należy w szczególności:
 - 1) rozpoznawanie indywidualnych potrzeb rozwojowych i edukacyjnych oraz możliwości psychofizycznych uczniów;
 - 2) określanie mocnych stron, predyspozycji, zainteresowań i uzdolnień uczniów;
 - 3) rozpoznawanie przyczyn niepowodzeń edukacyjnych lub trudności w funkcjonowaniu uczniów, w tym barier i ograniczeń utrudniających funkcjonowanie uczniów i ich uczestnictwo w życiu przedszkola, szkoły lub placówki;
 - 4) podejmowanie działań sprzyjających rozwojowi kompetencji oraz potencjału uczniów w celu podnoszenia efektywności uczenia się i poprawy ich funkcjonowania;
 - 5) współpraca z poradnią w procesie diagnostycznym i postdiagnostycznym, w szczególności w zakresie oceny funkcjonowania uczniów, barier i ograniczeń w środowisku utrudniających funkcjonowanie uczniów i ich uczestnictwo w życiu szkoły oraz efektów działań podejmowanych w celu poprawy funkcjonowania ucznia oraz

planowania dalszych działań.

2. Nauczyciele oraz specjaliści w szkole prowadzą w szczególności:
 - 1) obserwację pedagogiczną w trakcie bieżącej pracy z uczniami mającą na celu rozpoznanie u uczniów:
 - trudności w uczeniu się, w tym w przypadku uczniów klas I–III szkoły podstawowej deficytów kompetencji i zaburzeń sprawności językowych oraz ryzyka wystąpienia specyficznych trudności w uczeniu się, a także potencjału ucznia i jego zainteresowań,
 - szczególnych uzdolnień,
 - 2) wspomaganie uczniów w wyborze kierunku kształcenia i zawodu w trakcie bieżącej pracy z uczniami.
3. W przypadku stwierdzenia, że uczeń ze względu na potrzeby rozwojowe lub edukacyjne oraz możliwości psychofizyczne wymaga objęcia pomocą psychologiczno-pedagogiczną, nauczyciel lub specjalista niezwłocznie udzielają uczniowi tej pomocy w trakcie bieżącej pracy z uczniem i informują o tym wychowawcę klasy.
4. Wychowawca klasy informuje innych nauczycieli lub specjalistów o potrzebie objęcia ucznia pomocą psychologiczno-pedagogiczną w trakcie ich bieżącej pracy z uczniem, jeżeli stwierdzi taką potrzebę, oraz we współpracy z nauczycielami lub specjalistami planuje i koordynuje pomoc psychologiczno-pedagogiczną w ramach zintegrowanych działań nauczycieli i specjalistów oraz bieżącej pracy z uczniem.
5. W przypadku stwierdzenia przez wychowawcę klasy, że konieczne jest objęcie ucznia pomocą psychologiczno-pedagogiczną, dyrektor szkoły ustala formy udzielania tej pomocy, okres ich udzielania oraz wymiar godzin, w którym poszczególne formy będą realizowane. Przy ustalaniu wymiaru poszczególnych form udzielania uczniowi pomocy psychologiczno-pedagogicznej uwzględnia się wymiar godzin ustalony dla poszczególnych form udzielania uczniom pomocy psychologiczno-pedagogicznej, o którym mowa w ust. 6.
6. Wymiar godzin poszczególnych form udzielania uczniom pomocy psychologiczno-pedagogicznej, ustala dyrektor, szkoły biorąc pod uwagę określoną w arkuszu organizacji, szkoły odpowiednio liczbę godzin zajęć z zakresu pomocy psychologiczno-pedagogicznej oraz innych zajęć wspomagających proces kształcenia lub liczbę godzin zajęć prowadzonych przez nauczycieli.
7. Wychowawca klasy oraz nauczyciele lub specjaliści, planując udzielanie uczniowi pomocy psychologiczno-pedagogicznej, współpracują z rodzicami ucznia oraz, w zależności od potrzeb, z innymi podmiotami.
8. W przypadku uczniów objętych pomocą psychologiczno-pedagogiczną specjaliści udzielający uczniom pomocy psychologiczno-pedagogicznej wspierają nauczycieli obowiązkowych zajęć edukacyjnych w dostosowaniu sposobów i metod pracy do możliwości psychofizycznych ucznia.
9. Nauczyciele i specjaliści udzielający pomocy psychologiczno-pedagogicznej uczniowi w formach, o których mowa w rozdziale II, pkt. 1 oceniają efektywność udzielonej pomocy i formułują wnioski dotyczące dalszych działań mających na celu poprawę funkcjonowania

ucznia.

10. W przypadku gdy uczeń był objęty pomocą psychologiczno-pedagogiczną w szkole odpowiednio wychowawca klasy, planując udzielanie uczniowi pomocy psychologiczno-pedagogicznej, uwzględnia wnioski dotyczące dalszych działań mających na celu poprawę funkcjonowania ucznia.
11. W przypadku gdy z wniosków, o których mowa w ust. 10, wynika, że mimo udzielanej uczniowi pomocy psychologiczno-pedagogicznej szkole nie następuje poprawa funkcjonowania ucznia w szkole, dyrektor, szkoły za zgodą rodziców ucznia, występuje do publicznej poradni z wnioskiem o przeprowadzenie diagnozy i wskazanie sposobu rozwiązania problemu ucznia.
12. Wniosek o przeprowadzenie diagnozy i wskazanie sposobu rozwiązania problemu ucznia, o którym mowa w ust. 11, zawiera informacje o:
 - 1) rozpoznanych indywidualnych potrzebach rozwojowych i edukacyjnych, możliwościach psychofizycznych ucznia oraz potencjale rozwojowym ucznia;
 - 2) występujących trudnościach w funkcjonowaniu ucznia w szkole lub szczególnych uzdolnieniach ucznia;
 - 3) działaniach podjętych przez nauczycieli i specjalistów w celu poprawy funkcjonowania ucznia w szkole formach pomocy psychologiczno-pedagogicznej udzielanej uczniowi w okresie ich udzielania oraz efektach podjętych działań i udzielanej pomocy;
 - 4) wnioskach dotyczących dalszych działań mających na celu poprawę funkcjonowania ucznia, o których mowa w ust. 9.
13. Dyrektor szkoły może wyznaczyć inną niż wymieniona w ust. 4 osobę, której zadaniem będzie planowanie i koordynowanie udzielania pomocy psychologiczno-pedagogicznej uczniom w szkole.
14. Przepisy pkt. 3–13 stosuje się odpowiednio do uczniów posiadających orzeczenie o potrzebie indywidualnego nauczania lub opinię poradni, z tym że przy planowaniu udzielania uczniom pomocy psychologiczno-pedagogicznej uwzględnienia się także zalecenia zawarte w orzeczeniach lub opiniach.
15. Nauczyciele, wychowawcy grup wychowawczych i specjaliści udzielający uczniom pomocy psychologiczno-pedagogicznej prowadzą dokumentację zgodnie z przepisami wydanymi na podstawie art. 47 ust. 1 pkt 7 ustawy.
16. O potrzebie objęcia ucznia pomocą psychologiczno-pedagogiczną informuje się rodziców ucznia.
17. O ustalonych dla ucznia formach, okresie udzielania pomocy psychologiczno-pedagogicznej oraz wymiarze godzin, w którym poszczególne formy pomocy będą realizowane, dyrektor szkoły niezwłocznie informuje pisemnie, w sposób przyjęty w szkole rodziców ucznia.

ROZDZIAŁ IV

KSZTAŁCENIE SPECJALNE

1. W szkole kształceniem specjalnym objęci są uczniowie:
 - 1) niepełnosprawni;
 - 2) niedostosowani społecznie;
 - 3) zagrożeni niedostosowaniem społecznym – wymagającymi stosowania specjalnej organizacji nauki i metod pracy.
2. Kształcenie, wychowanie i opiekę uczniów niepełnosprawnych w szkole organizuje się w integracji z uczniami pełnosprawnymi.
3. Dla ucznia posiadającego orzeczenie o potrzebie kształcenia specjalnego, zespół nauczycieli i specjalistów, prowadzący zajęcia z uczniem, opracowuje indywidualny program edukacyjno-terapeutyczny (IPET) .
4. Zespół opracowuje program po dokonaniu wielospecjalistycznej oceny poziomu jego funkcjonowania, uwzględniając diagnozę i wnioski sformułowane na jej podstawie oraz zalecenia zawarte w orzeczeniu o potrzebie kształcenia specjalnego, we współpracy, w zależności od potrzeb, z poradnią psychologiczno-pedagogiczną, w tym poradnią specjalistyczną .
5. Program opracowuje się na okres, na jaki zostało wydane orzeczenie o potrzebie kształcenia specjalnego, nie dłuższy jednak niż etap edukacyjny. Program opracowuje się w terminie:
 - 1) do dnia 30 września roku szkolnego, w którym uczeń rozpoczyna od początku roku szkolnego kształcenie odpowiednio w szkole podstawowej.
 - 2) 30 dni od dnia złożenia w szkole orzeczenia o potrzebie kształcenia specjalnego.
6. Pracę zespołu koordynuje odpowiednio wychowawca oddziału, do której uczęszcza uczeń, albo nauczyciel lub specjalista, prowadzący zajęcia z uczniem, wyznaczony przez dyrektora szkoły.
7. Spotkania zespołu odbywają się w miarę potrzeb, nie rzadziej jednak niż dwa razy w roku szkolnym.
8. W spotkaniach zespołu mogą także uczestniczyć:
 - 1) na wniosek dyrektora szkoły - przedstawiciel poradni psychologiczno-pedagogicznej, w tym poradni specjalistycznej, asystent lub pomoc nauczyciela,
 - 2) na wniosek lub za zgodą rodziców ucznia - inne osoby, w szczególności lekarz, psycholog, pedagog, logopeda lub inny specjalista.
9. Zespół, co najmniej dwa razy w roku szkolnym, dokonuje okresowej wielospecjalistycznej oceny poziomu funkcjonowania ucznia, uwzględniając ocenę efektywności programu w zakresie, o którym mowa w ust. 4, oraz, w miarę potrzeb, dokonuje modyfikacji programu. Okresowej wielospecjalistycznej oceny poziomu funkcjonowania ucznia i modyfikacji programu dokonuje się, w zależności od potrzeb, we współpracy z poradnią psychologiczno-pedagogiczną, w tym poradnią specjalistyczną, a także - za zgodą rodziców ucznia - z innymi podmiotami.

10. Wielospecjalistyczne oceny, o których mowa w ust. 4 i 9, uwzględniają w szczególności:
 - 1) indywidualne potrzeby rozwojowe i edukacyjne, mocne strony, predyspozycje, zainteresowania i uzdolnienia ucznia;
 - 2) w zależności od potrzeb, zakres i charakter wsparcia ze strony nauczycieli, specjalistów, asystentów lub pomocy nauczyciela;
 - 3) przyczyny niepowodzeń edukacyjnych lub trudności w funkcjonowaniu ucznia, w tym bariery i ograniczenia utrudniające funkcjonowanie i uczestnictwo ucznia w życiu szkolnym, a w przypadku ucznia realizującego wybrane zajęcia edukacyjne indywidualnie lub w grupie liczącej do 5 uczniów, zgodnie ze wskazaniem zawartym w programie - także napotymane trudności w zakresie włączenia ucznia w zajęcia realizowane wspólnie z oddziałem szkolnym, oraz efekty działań podejmowanych w celu ich przezwyciężenia.
11. Rodzice ucznia mają prawo uczestniczyć w spotkaniach zespołu, a także w opracowaniu i modyfikacji programu oraz dokonywaniu wielospecjalistycznych ocen, o których mowa w ust. 4 i 9. Dyrektor szkoły, zawiadamia pisemnie, w sposób przyjęty w szkole rodziców ucznia o terminie każdego spotkania zespołu i możliwości uczestniczenia w tym spotkaniu.
12. Rodzice ucznia otrzymują kopię:
 - 1) wielospecjalistycznych ocen,
 - 2) programu.
13. Osoby biorące udział w spotkaniu zespołu są obowiązane do nieujawniania spraw poruszanych na spotkaniu, które mogą naruszać dobra osobiste ucznia, jego rodziców, nauczycieli lub specjalistów prowadzących zajęcia z uczniem, a także innych osób uczestniczących w spotkaniu zespołu.
14. Indywidualny program edukacyjno-terapeutyczny- IPET zwany dalej „programem”, określa:
 - 1) zakres i sposób dostosowania wymagań edukacyjnych do indywidualnych potrzeb rozwojowych i edukacyjnych oraz możliwości psychofizycznych ucznia, w szczególności przez zastosowanie odpowiednich metod i form pracy z uczniem.
 - 2) zintegrowane działania nauczycieli i specjalistów prowadzących zajęcia z uczniem, ukierunkowane na poprawę funkcjonowania ucznia, w tym - w zależności od potrzeb - na komunikowanie się ucznia z otoczeniem z użyciem wspomagających i alternatywnych metod komunikacji (AAC), oraz wzmacnianie jego uczestnictwa w życiu szkolnym, w tym w przypadku:
 - a) ucznia niepełnosprawnego - działania o charakterze rewalidacyjnym,
 - b) ucznia niedostosowanego społecznie - działania o charakterze resocjalizacyjnym,
 - c) ucznia zagrożonego niedostosowaniem społecznym - działania o charakterze socjoterapeutycznym
 - 3) formy i okres udzielania uczniowi pomocy psychologiczno-pedagogicznej oraz wymiar godzin, w którym poszczególne formy pomocy będą realizowane, ustalone przez dyrektora szkoły zgodnie z przepisami prawa,
 - 4) działania wspierające rodziców ucznia oraz - w zależności - od potrzeb zakres współdziałania z poradniami psychologiczno-pedagogicznymi, w tym poradniami specjalistycznymi, placówkami doskonalenia nauczycieli, organizacjami pozarządowymi

oraz innymi instytucjami działającymi na rzecz rodziny, dzieci i młodzieży, również ze specjalnymi ośrodkami szkolno-wychowawczymi, młodzieżowymi ośrodkami wychowawczymi i młodzieżowymi ośrodkami socjoterapii.

- 5) zajęcia rewalidacyjne, resocjalizacyjne i socjoterapeutyczne oraz inne zajęcia odpowiednie ze względu na indywidualne potrzeby rozwojowe i edukacyjne oraz możliwości psychofizyczne ucznia, przydzielone w danym roku szkolnym, **a także:**
 - a) w przypadku ucznia klasy VII i VIII szkoły podstawowej zajęcia z zakresu doradztwa zawodowego,
 - b) zajęcia związane z wyborem kierunku kształcenia i zawodu realizowane w ramach pomocy psychologiczno-pedagogicznej zgodnie z przepisami wydanymi na podstawie art. 47 ust. 1 pkt 5 ustawy.
 - 6) zakres współpracy nauczycieli i specjalistów z rodzicami ucznia w realizacji zadań;
 - 7) w przypadku uczniów niepełnosprawnych - w zależności od potrzeb - rodzaj i sposób dostosowania warunków organizacji kształcenia do rodzaju niepełnosprawności ucznia, w tym w zakresie wykorzystywania technologii wspomagających to kształcenie;
 - 8) w zależności od indywidualnych potrzeb rozwojowych i edukacyjnych oraz możliwości psychofizycznych ucznia wskazanych w orzeczeniu o potrzebie kształcenia specjalnego lub wynikających z wielospecjalistycznych ocen -wybrane zajęcia edukacyjne, które są realizowane indywidualnie z uczniem lub w grupie liczącej do 5 uczniów.
15. W ramach zajęć rewalidacyjnych w programie należy uwzględnić w szczególności:
- 1) naukę orientacji przestrzennej i poruszania się oraz naukę systemu Braille'a lub innych alternatywnych metod komunikacji – w przypadku dziecka lub ucznia niewidomego;
 - 2) naukę języka migowego lub innych sposobów komunikowania się, w szczególności wspomagających i alternatywnych metod komunikacji (AAC) - w przypadku ucznia niepełnosprawnego z zaburzeniami mowy lub jej brakiem;
 - 3) zajęcia rozwijające umiejętności społeczne, w tym umiejętności komunikacyjne – w przypadku dziecka lub ucznia z autyzmem, w tym z zespołem Aspergera.
16. W przypadku uczniów objętych kształceniem specjalnym, którzy posiadają orzeczenie o potrzebie kształcenia specjalnego wydane ze względu na autyzm, w tym zespół Aspergera, lub niepełnosprawności sprzężone, zatrudnia się dodatkowo:
- 1) nauczycieli posiadających kwalifikacje z zakresu pedagogiki specjalnej w celu współorganizowania kształcenia uczniów niepełnosprawnych lub specjalistów lub
 - 2) asystenta nauczyciela lub osoby, o której mowa w art. 15 ust. 2 ustawy Prawo Oświatowe, prowadzących zajęcia w klasach I-III szkoły podstawowej, lub asystenta wychowawcy świetlicy, o których mowa w art. 15 ust. 7 ustawy PO, lub
 - 3) pomoc nauczyciela - z uwzględnieniem realizacji zaleceń zawartych w orzeczeniu o potrzebie kształcenia specjalnego.
17. W przypadku uczniów posiadających orzeczenie o potrzebie kształcenia specjalnego wydane ze względu na inne niż wymienione w ust. 16 niepełnosprawności, niedostosowanie społeczne lub zagrożenie niedostosowaniem społecznym, za zgodą organu prowadzącego, można zatrudniać dodatkowo:
- 1) nauczycieli posiadających kwalifikacje z zakresu pedagogiki specjalnej w celu współorganizowania kształcenia odpowiednio uczniów niepełnosprawnych, niedostosowanych społecznie oraz zagrożonych niedostosowaniem społecznym lub specjalistów, lub

- 2) asystenta nauczyciela lub osoby, o której mowa w art. 15 ust. 2 ustawy PO, prowadzących zajęcia w klasach I-III szkoły podstawowej, lub asystenta wychowawcy świetlicy, o których mowa w art. 15 ust. 7 ustawy PO, lub
 - 3) pomoc nauczyciela - z uwzględnieniem realizacji zaleceń zawartych w orzeczeniu o potrzebie kształcenia specjalnego.
18. Nauczyciele, o których mowa w ust. 16, pkt 1 i ust. 17 pkt 1:
- 1) prowadzą wspólnie z innymi nauczycielami zajęcia edukacyjne oraz wspólnie z innymi nauczycielami, specjalistami realizują zintegrowane działania i zajęcia określone w programie;
 - 2) prowadzą wspólnie z innymi nauczycielami, specjalistami pracę wychowawczą z uczniami niepełnosprawnymi, niedostosowanymi społecznie oraz zagrożonymi niedostosowaniem społecznym;
 - 3) uczestniczą, w miarę potrzeb, w zajęciach edukacyjnych prowadzonych przez innych nauczycieli oraz w zintegrowanych działaniach i zajęciach, określonych w programie, realizowanych przez nauczycieli, specjalistów i wychowawców grup wychowawczych;
 - 4) udzielają pomocy nauczycielom prowadzącym zajęcia edukacyjne oraz nauczycielom, specjalistom, realizującym zintegrowane działania i zajęcia, określone w programie, w doborze form i metod pracy z uczniami niepełnosprawnymi, niedostosowanymi społecznie oraz zagrożonymi niedostosowaniem społecznym;
 - 5) prowadzą inne zajęcia odpowiednie ze względu na indywidualne potrzeby rozwojowe i edukacyjne oraz możliwości psychofizyczne uczniów, w szczególności zajęcia rewalidacyjne, resocjalizacyjne i socjoterapeutyczne.
19. Dyrektor szkoły, uwzględniając indywidualne potrzeby rozwojowe i edukacyjne oraz możliwości psychofizyczne uczniów niepełnosprawnych, niedostosowanych społecznie oraz zagrożonych niedostosowaniem społecznym, wyznacza zajęcia edukacyjne oraz zintegrowane działania i zajęcia, określone w programie, realizowane wspólnie z innymi nauczycielami przez nauczycieli, o których mowa w ust. 16 pkt.1 i ust. 17. pkt 1, lub w których ci nauczyciele uczestniczą.
20. Specjaliści i pomoc nauczyciela, o których mowa w ust.16 pkt 1 i 3, ust. 17 pkt 1 i 3, realizują zadania wyznaczone przez dyrektora szkoły.

ROZDZIAŁ V

ZADANIA SPECJALISTÓW

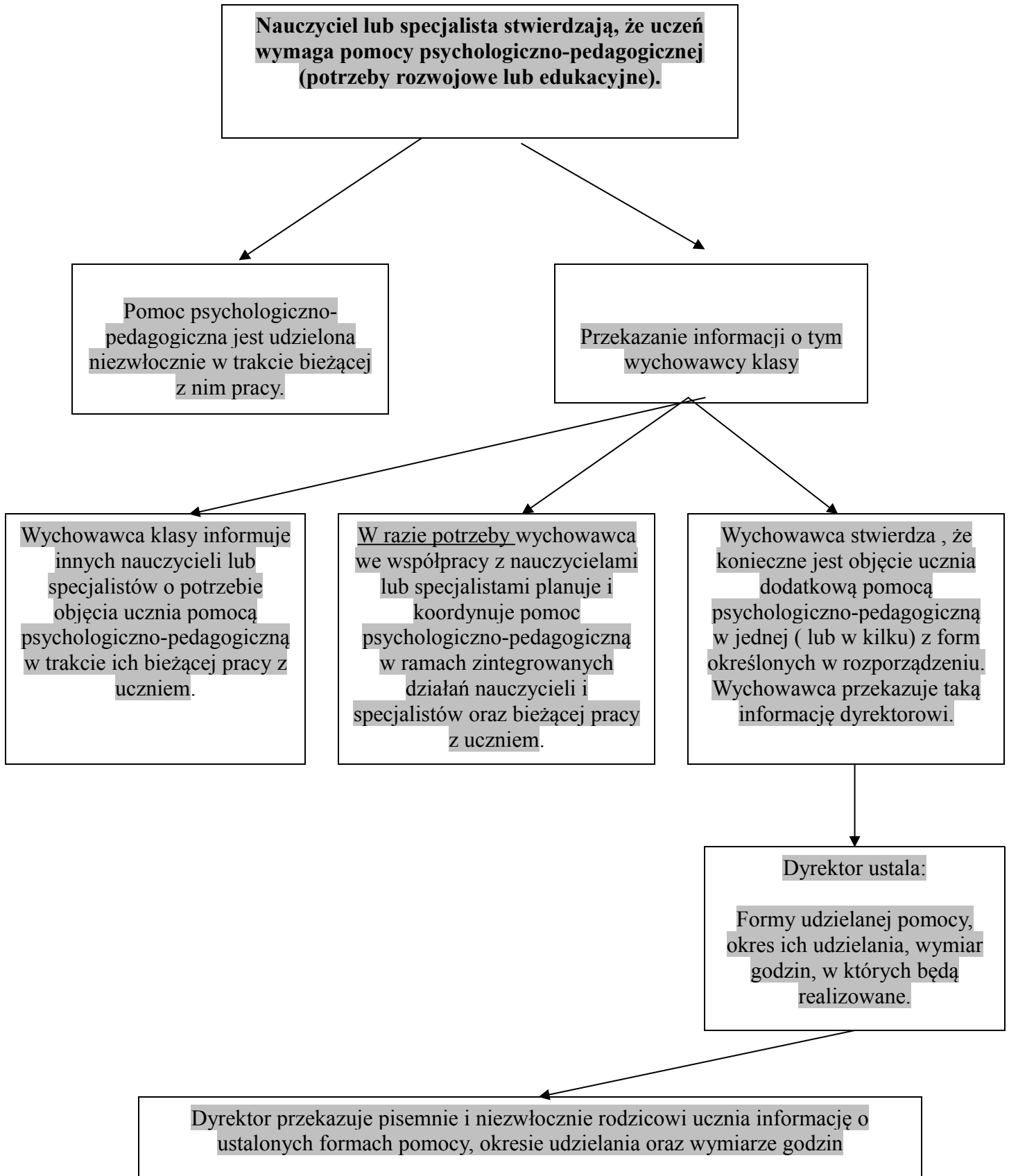
1. Do zadań pedagoga i psychologa w szkole należy w szczególności:
 - 1) prowadzenie badań i działań diagnostycznych uczniów, w tym diagnozowanie indywidualnych potrzeb rozwojowych i edukacyjnych oraz możliwości psychofizycznych uczniów w celu określenia mocnych stron, predyspozycji, zainteresowań i uzdolnień uczniów oraz przyczyn niepowodzeń edukacyjnych lub trudności w funkcjonowaniu uczniów, w tym barier i ograniczeń utrudniających funkcjonowanie ucznia i jego uczestnictwo w życiu, szkoły;
 - 2) diagnozowanie sytuacji wychowawczych w szkole w celu rozwiązywania problemów wychowawczych stanowiących barierę i ograniczających aktywne i pełne uczestnictwo ucznia w życiu szkoły;

- 3) udzielanie uczniom pomocy psychologiczno-pedagogicznej w formach odpowiednich do rozpoznanych potrzeb;
 - 4) podejmowanie działań z zakresu profilaktyki uzależnień i innych problemów dzieci i młodzieży;
 - 5) minimalizowanie skutków zaburzeń rozwojowych, zapobieganie zaburzeniom zachowania oraz inicjowanie różnych form pomocy w środowisku szkolnym uczniów;
 - 6) inicjowanie i prowadzenie działań mediacyjnych i interwencyjnych w sytuacjach kryzysowych;
 - 7) pomoc rodzicom i nauczycielom w rozpoznawaniu i rozwijaniu indywidualnych możliwości, predyspozycji i uzdolnień uczniów;
 - 8) wspieranie nauczycieli i innych specjalistów w:
 - a) rozpoznawaniu indywidualnych potrzeb rozwojowych i edukacyjnych oraz możliwości psychofizycznych uczniów w celu określenia mocnych stron, predyspozycji, zainteresowań i uzdolnień uczniów oraz przyczyn niepowodzeń edukacyjnych lub trudności w funkcjonowaniu uczniów, w tym barier i ograniczeń utrudniających funkcjonowanie ucznia i jego uczestnictwo w życiu szkolnym,
 - b) udzielaniu pomocy psychologiczno-pedagogicznej.
2. Do zadań logopedy w szkole należy w szczególności:
- 1) diagnozowanie logopedyczne, w tym prowadzenie badań przesiewowych w celu ustalenia stanu mowy oraz poziomu rozwoju językowego uczniów;
 - 2) prowadzenie zajęć logopedycznych dla uczniów oraz porad i konsultacji dla rodziców i nauczycieli w zakresie stymulacji rozwoju mowy uczniów i eliminowania jej zaburzeń;
 - 3) podejmowanie działań profilaktycznych zapobiegających powstawaniu zaburzeń komunikacji językowej we współpracy z rodzicami uczniów;
 - 4) wspieranie nauczycieli i innych specjalistów w:
 - a) rozpoznawaniu indywidualnych potrzeb rozwojowych i edukacyjnych oraz możliwości psychofizycznych uczniów w celu określenia mocnych stron, predyspozycji, zainteresowań i uzdolnień uczniów oraz przyczyn niepowodzeń edukacyjnych lub trudności w funkcjonowaniu uczniów, w tym barier i ograniczeń utrudniających funkcjonowanie ucznia i jego uczestnictwo w życiu szkoły,
 - b) udzielaniu pomocy psychologiczno-pedagogicznej.
3. Do zadań doradcy zawodowego należy w szczególności:
- 1) systematyczne diagnozowanie zapotrzebowania uczniów na informacje edukacyjne i zawodowe oraz pomoc w planowaniu kształcenia i kariery zawodowej;
 - 2) gromadzenie, aktualizacja i udostępnianie informacji edukacyjnych i zawodowych właściwych dla danego poziomu kształcenia;
 - 3) prowadzenie zajęć związanych z wyborem kierunku kształcenia i zawodu z uwzględnieniem rozpoznanych mocnych stron, predyspozycji, zainteresowań i uzdolnień uczniów;
 - 4) koordynowanie działalności informacyjno-doradczej prowadzonej przez szkołę;
 - 5) współpraca z innymi nauczycielami w tworzeniu i zapewnieniu ciągłości działań w zakresie zajęć związanych z wyborem kierunku kształcenia i zawodu;
 - 6) wspieranie nauczycieli i innych specjalistów w udzielaniu pomocy psychologiczno-pedagogicznej.

4. W przypadku braku doradcy zawodowego w szkole dyrektor szkoły lub placówki wyznacza nauczyciela, wychowawcę grupy wychowawczej lub specjalistę realizującego zadania, o których mowa w ust. 3.
5. Do zadań terapeuty pedagogicznego należy w szczególności:
 - 1) prowadzenie badań diagnostycznych uczniów z zaburzeniami i odchyleniami rozwojowymi lub specyficznymi trudnościami w uczeniu się w celu rozpoznawania trudności oraz monitorowania efektów oddziaływań terapeutycznych;
 - 2) rozpoznawanie przyczyn utrudniających uczniom aktywne i pełne uczestnictwo w życiu szkoły;
 - 3) prowadzenie zajęć korekcyjno-kompensacyjnych oraz innych zajęć o charakterze terapeutycznym;
 - 4) podejmowanie działań profilaktycznych zapobiegających niepowodzeniom edukacyjnym uczniów, we współpracy z rodzicami uczniów;
 - 5) wspieranie nauczycieli i innych specjalistów w:
 - a) rozpoznawaniu indywidualnych potrzeb rozwojowych i edukacyjnych oraz możliwości psychofizycznych uczniów w celu określenia mocnych stron, predyspozycji, zainteresowań i uzdolnień uczniów oraz przyczyn niepowodzeń edukacyjnych lub trudności w funkcjonowaniu uczniów, w tym barier i ograniczeń utrudniających funkcjonowanie ucznia i jego uczestnictwo w życiu szkoły,
 - b) udzielaniu pomocy psychologiczno-pedagogicznej.

ROZDZIAŁ VI

UDZIELANIE POMOCY – ALGORYTM DZIAŁAŃ



PROCEDURA ORGANIZACJI POMOCY PSYCHOLOGICZNO-PEDAGOGICZNEJ -wersja uproszczona

I

1. Dyrektor szkoły informuje rodziców o proponowanych przez szkołę działaniach w ramach pomocy psychologiczno – pedagogicznej dla dziecka. (Załącznik nr 1).
2. Rodzice/prawni opiekunowie wyrażają zgodę lub nie wyrażają zgody na proponowane działania szkoły pisemnie. (Załącznik nr 2).
3. Dla uczniów posiadających orzeczenie Poradni Psychologiczno – Pedagogicznej o potrzebie kształcenia specjalnego, dyrektor powołuje zespół nauczycieli i specjalistów, który dokonuje wielospecjalistycznej oceny poziomu funkcjonowania ucznia, uwzględniając diagnozę i wnioski sformułowane na jej podstawie oraz zalecenia zawarte w orzeczeniu o potrzebie kształcenia specjalnego. (Załącznik nr 3).
 - 1) program opracowuje się na okres na jaki wydane zostało orzeczenie, nie dłuższy niż etap edukacyjny;
 - 2) program opracowuje się do 30 września roku szkolnego, w którym uczeń rozpoczyna kształcenie lub 30 dni od złożenia w szkole orzeczenia o potrzebie kształcenia specjalnego.
4. Koordynatorem zespołu jest wychowawca.
5. Po dokonaniu wielospecjalistycznej oceny zespół pomocy psychologiczno – pedagogicznej tworzy dla ucznia Indywidualny Program Edukacyjno – Terapeutyczny. (Załącznik nr 4). Do programu dołącza się plan zajęć uczniów objętych pomocą psychologiczno-pedagogiczną. (Załącznik 4c).
6. Zespół spotyka się co najmniej dwa razy w roku, w celu dokonania oceny funkcjonowania i skuteczności podjętych działań. Co najmniej dwa razy w roku szkolnym, zespół dokonuje okresowej wielospecjalistycznej oceny poziomu funkcjonowania ucznia, uwzględniając ocenę efektywności programu oraz w miarę potrzeb, dokonuje modyfikacji programu. (Załącznik nr 4a) Okresowej wielospecjalistycznej oceny poziomu funkcjonowania ucznia i modyfikacji programu dokonuje się, w zależności od potrzeb, we współpracy z poradnią psychologiczno-pedagogiczną, w tym poradnią specjalistyczną, a także - za zgodą rodziców ucznia - z innymi podmiotami. Modyfikacja programu jest poprzedzona ewaluacją. (Załącznik nr 4b).
7. Rodzice ucznia mają prawo uczestniczyć w spotkaniach zespołu, a także w opracowaniu i modyfikacji programu oraz dokonywaniu wielospecjalistycznych ocen.
 - 1) terminie spotkania zespołu rodzic/opiekun prawny jest powiadamiany pisemnie. (Załącznik nr 5)
 - 2) Rodzice otrzymują kopie:
 - a) wielospecjalistycznych ocen;
 - b) programu (IPET).

8. Osoby biorące udział w spotkaniu zespołu są obowiązane do nieujawniania spraw poruszanych na spotkaniu, które mogą naruszać dobra osobiste ucznia, jego rodziców, nauczycieli lub specjalistów prowadzących zajęcia z uczniem, a także innych osób uczestniczących w spotkaniu zespołu.
9. Uczniowie posiadający opinie Poradni Psychologiczno – Pedagogicznej są objęci pomocą zgodnie z zaleceniami zawartymi w opinii, w ramach możliwości szkoły.
10. Dokumentacja prowadzonej pomocy psychologiczno-pedagogicznej znajduje się w teczce wychowawcy.

II

Dokumentacja wychowawcy dotycząca pomocy psychologiczno – pedagogicznej.

1. Z chwilą podjęcia decyzji, o objęciu ucznia pomocą psychologiczno – pedagogiczną, wychowawca dokumentuje podjęte działania w teczce wychowawcy.
2. W teczce znajduje się:
 - 1) Informacja o uczniach objętych pomocą psychologiczno – pedagogiczną w danej klasie. (Załącznik nr 6).
 - 2) Zgoda rodziców na udział ucznia w proponowanych przez szkołę formach pomocy.
 - 3) Karty działań wychowawczych i pedagogicznych zawierające zapisy dotyczące podjętych działań przez wychowawcę, nauczycieli, specjalistów oraz współpracy z rodzicami oraz innymi instytucjami. (Załącznik nr 7).
 - 4) IPET oraz wielospecjalistyczne oceny poziomu funkcjonowania ucznia.
 - 5) Wykaz zajęć pozalekcyjnych, w których uczestniczą uczniowie objęci pomocą psychologiczno – pedagogiczną. (Załącznik nr 8).

.....
(Pieczętka szkoły)

.....
(miejsowość, data)

INFORMACJA DLA RODZICÓW/PRAWNYCH OPIEKUNÓW

Pan/Pani

.....
.....

Szanowna Pan/Pani,

Uprzejmie informuję, że dla Pana/Pani syna/córki

.....
uczęszczającego/uczęszczającej do klasy, ustalono następujące formy udzielania pomocy psychologiczno-pedagogicznej, które będą realizowane w roku szkolnym

.....

Formy udzielania pomocy psychologiczno-pedagogicznej	Okres trwania	Tygodniowy wymiar godzin

.Podstawa prawna Rozporządzenie Ministra Edukacji Narodowej z dnia 9 sierpnia 2017r. w sprawie zasad organizacji i udzielania pomocy psychologiczno-pedagogicznej w publicznych przedszkolach, szkołach i placówkach (Dz. U. Nr 5 z 2017 r. poz. 1578)) oraz Procedura organizacji pomocy psychologiczno-pedagogicznej są dostępne na stronie internetowej szkoły: sp_kaczyce@zebrzydowice.pl

Terminy realizacji zajęć (dzień i godzina) zostaną podane na pierwszym spotkaniu rodziców na początku roku szkolnego.

Proszę o wyrażenie zgody na udział ucznia w wyżej wymienionych formach pomocy psychologiczno-pedagogicznej (załącznik do niniejszego pisma) w terminie 7 dni od otrzymania pisma. Zgodę należy przekazać wychowawcy klasy.

Z poważaniem

.....
Dyrektor szkoły

Kaczyce, dnia

.....
Pieczęć szkoły

**ZGODA RODZICÓW /PRAWNYCH OPIEKUNÓW
dotycząca udzielania pomocy psychologiczno – pedagogicznej
w Szkole Podstawowej w Kaczycach**

*Wyrażam zgodę/nie wyrażam zgody na udział mojego dziecka

.....
uczennicy/ ucznia klasy
w zajęciach organizowanych przez szkołę w ramach pomocy psychologiczno –
pedagogiczną .

.....
Podpis rodzica/prawnego opiekuna

*Proszę podkreślić właściwe i przekreślić niepotrzebne zwroty.

ARKUSZ WIELOSPECJALISTYCZNEJ OCENY POZIOMU FUNKCJONOWANIA UCZNI,klasy w roku szkolnym 20 .../20... w celu opracowania indywidualnego programu edukacyjno-terapeutycznego lub jego modyfikacji opracowany na podstawie informacji pochodzących z różnych źródeł:* (proszę podkreślić odpowiednie źródła)

Orzeczenie o potrzebie kształcenia specjalnego/orzeczenie o potrzebie indywidualnego nauczania, dokumentacja medyczna/specjaliści pracujący z uczniem/pedagog/psycholog PPP/wywiad z rodzicami/dokumentacja wychowawcy klasy/nauczyciele uczący poszczególnych przedmiotów inne (jakie?)

Lp.	Obszary rozpoznania	Charakterystyka/opis
1.	Stan zdrowia	
2.	Cechy szczególne	
3.	Poziom sprawności intelektualnej	
4.	Mocne strony ucznia (funkcje rozwojowe najlepiej rozwinięte)	
5.	Zainteresowania i uzdolnienia	
6.	Rozwój poznawczy (mowa, myślenie, pamięć, uwaga, spostrzeganie)	
7.	Rozwój sfery emocjonalno – motywacyjnej	
8.	Rozwój funkcji psychomotorycznych (percepcja wzrokowa, słuchowa, sprawność grafomotoryczna, motoryczna)	
9.	Rozwój społeczny/funkcjonowanie w grupie rówieśniczej i środowisku szkolnym	
10.	Poziom wiedzy typowo szkolnej (wiadomości i umiejętności)	

11.	<p>Umiejętności:</p> <ul style="list-style-type: none"> • w zakresie pisania • w zakresie czytania • w zakresie umiejętności matematycznych <p>w zakresie samodzielnej nauki/pracy szkolnej</p>	
12.	Trudności edukacyjne i rozwojowe (funkcje rozwojowe najslabiej rozwinięte)	
13.	<p>Przyczyny niepowodzeń edukacyjnych lub trudności w funkcjonowaniu w tym bariery i ograniczenia utrudniające funkcjonowanie i uczestnictwo w życiu szkolnym.</p> <p>Trudności związane w zakresie włączenia ucznia w zajęcia realizowane wspólnie z grupą.</p>	
14.	Środowisko rodzinne ucznia (struktura rodziny, sytuacja socjalno – bytowa, itp.)	
15.	Inne dodatkowe informacje o uczniu lub zalecenia (aspiracje, postawy, wartości, itp.)	
16.	Dotychczas stosowane formy pomocy psychologiczno – pedagogicznej wobec ucznia i efekty działań podejmowanych w pracy z uczniem.	
17.	Specjalne potrzeby ucznia w zakresie dostosowania otoczenia, rodzaju pomocy i wsparcia przez inne osoby.	

Data

(Podpis wychowawcy)

.....
(Podpis rodziców/ prawnych opiekunów)

.....
(Pieczęć szkoły)

INDYWIDUALNY PROGRAM EDUKACYJNO TERAPEUTYCZNY (IPET)

na okres

I. DANE UCZNIĄ:

1. Imię i nazwisko

2. Data urodzenia

Klasa

3. Podstawa objęcia ucznia pomocą psychologiczno – pedagogiczną:

Orzeczenie o potrzebie kształcenia specjalnego z uwagi na (rodzaj niepełnosprawności)

.....

..... wydane przez Poradnię Psychologiczno-
Pedagogiczną w na okres

Data wydania orzeczenia:

Nr orzeczenia:

4. Zalecenia zawarte w orzeczeniu:

.....
.....
.....
.....
.....
.....
.....

II. CELE EDUKACYJNO – TERAPEUTYCZNE

CELE EDUKACYJNE	CELE TERAPEUTYCZNE
1. Ogólne:	1. Ogólne:
2. Szczegółowe:	2. Szczegółowe:

--	--

III. ZAKRES I SPOSÓB DOSTOSOWANIA WYMAGAŃ EDUKACYJNYCH WYNIKAJACYCH Z PROGRAMU NAUCZANIA DO INDYWIDUALNYCH POTRZEB ROZWOJOWYCH I EDUKACYJNYCH ORAZ MOŻLIWOŚCI PSYCHOFIZYCZNYCH UCZNI

Elementy indywidualnego programu edukacyjno-terapeutycznego	Zalecenia do ich realizacji
a) treści nauczania	
b) formy i metody pracy z uczniem	
c) warunki/zewnętrzna organizacja nauczania	
d) środki dydaktyczne/sprzęt	
e) ocenianie	
f) warunki egzaminacyjne	

Formy wsparcia (konsultacje, porady, warsztaty, szkolenia)	Zakres współpracy	Osoba odpowiedzialna za współpracę i wsparcie
spotkania z psychologiem , pedagogiem	Rozładowywanie emocji dziecka	
Indywidualne rozmowy z nauczycielami przedmiotów	Postępy edukacyjne ucznia,	
Konsultacje wychowawcy	Funkcjonowanie w zespole klasowym	

VII. ZAKRES WSPÓŁDZIAŁANIA Z PORADNIAMI PSYCHOLOGICZNO - PEDAGOGICZNYMI, w tym poradniami specjalistycznymi, placówkami doskonalenia nauczycieli, organizacjami pozarządowymi oraz innymi instytucjami działającymi na rzecz rodziny, dzieci i młodzieży **oraz ze specjalnymi ośrodkami szkolno-wychowawczymi, młodzieżowymi ośrodkami wychowawczymi i młodzieżowymi ośrodkami socjoterapii**

Rodzaj instytucji	Forma i zakres wsparcia/współdziałania	Osoba wspierająca

VIII. ZAJĘCIA REWALIDACYJNE, RESOCJALIZACYJNE I SOCJOTERAPEUTYCZNE ORAZ INNE ZAJĘCIA ODPOWIEDNIE ZE WZGLĘDU NA INDYWIDUALNE POTRZEBY ROZWOJOWE I EDUKACYJNE ORAZ MOŻLIWOŚCI PSYCHOFIZYCZNE UCZNIĄ.

Rodzaj zajęć	Osoba prowadząca:
Zajęcia rewalidacyjne (resocjalizacyjne, socjoterapeutyczne)	
Zajęcia z zakresu doradztwa zawodowego	
Zajęcia związane z wyborem kierunku kształcenia	
Zajęcia inne	

IX. SKŁAD ZESPOŁU OPRACOWUJĄCY IPET:

1. Członkowie Zespołu:

Lp.	Imię i nazwisko członka zespołu	Pełniona funkcja/nauczany przedmiot	Podpis	Uwagi

--	--	--	--	--

2. Inne osoby uczestniczące w posiedzeniu Zespołu ds. organizowania pomocy psychologiczno- pedagogicznej.

Lp.	Imię i nazwisko osoby uczestniczącej w Zespole	Pełniona funkcja	Podpis	Uwagi

Data opracowania IPET

Podpis wychowawcy: (koordynatora pracy zespołu opracowującej IPET)

.....

Podpis nauczyciela wspomagającego:.....

Podpis dyrektora szkoły:

Podpis rodziców/prawnych opiekunów

.....

.....

MODYFIKACJA IPET ucznia
 klasy.....
 w roku szkolnym

Data spotkania.....

Lp.	Wielospecjalistyczna ocena poziomu funkcjonowania ucznia (WOPFU)	Ocena efektywności Pomocy psychologiczno-pedagogicznej	Wprowadzone zmiany i modyfikacje w IPET	Wnioski i uwagi do dalszej pracy

IX SKŁAD ZESPOŁU UCZESTNICZACY W MODYFIKACJI IPET:

1. Członkowie Zespołu:

Lp.	Imię i nazwisko członka zespołu	Pełniona funkcja/nauczany przedmiot	Podpis	Uwagi

2. Inne osoby uczestniczące w posiedzeniu Zespołu .

Lp.	Imię i nazwisko osoby uczestniczącej w Zespole	Pełniona funkcja	Podpis	Uwagi

Podpis wychowawcy: (koordynatora pracy zespołu opracowującej modyfikację IPET)

Podpis nauczyciela wspomagającego:.....

Podpis rodziców/prawnych opiekunów:

Podpis dyrektora szkoły:

EWALUACJA IPET ucznia
 klasy.....
 w roku szkolnym

Data spotkania.....

Lp.	Wielospecjalistyczna ocena poziomu funkcjonowania ucznia (WOPFU)	Ocena efektywności Pomocy psychologiczno-pedagogicznej	Wprowadzone zmiany i modyfikacje w IPET	Wnioski i uwagi do dalszej pracy

IX SKŁAD ZESPOŁU UCZESTNICZĄCY W EWALUACJI IPET:

1. Członkowie Zespołu:

Lp.	Imię i nazwisko członka zespołu	Pełniona funkcja/nauczany przedmiot	Podpis	Uwagi

2. Inne osoby uczestniczące w posiedzeniu Zespołu .

Lp.	Imię i nazwisko osoby uczestniczącej w Zespole	Pełniona funkcja	Podpis	Uwagi

Podpis wychowawcy: (koordynatora pracy zespołu opracowującej ewaluację IPET)

Podpis nauczyciela wspomagającego:.....

Podpis rodziców/prawnych opiekunów:

Podpis dyrektora szkoły:

Rok szkolny 2017/2018

PLAN ZAJĘĆ

Zajęcia rewalidacyjne				
Rodzaj zajęć	Imię i nazwisko prowadzącego	Dzień/godz.	Sala	Uwagi/zmiany
POMOC PSYCHOLOGICZNO – PEDAGOGICZNA (KN)				
Rodzaj zajęć	Imię i nazwisko prowadzącego	Dzień/godz.	Sala	Uwagi/zmiany

Kaczyce,

Zaproszenie

Dyrektor Szkoły Podstawowej w Kaczycach oraz wychowawca klasy
zaprasza Sz.P.

.....
na spotkanie zespołu nauczycieli oraz specjalistów uczących Państwa dziecko
na spotkanie, które odbędzie się w dniu..... o godz.
w sali nr.....

Z poważaniem

.....

klasa

wychowawca:

Rozpoznanie	Nazwisko i imię ucznia
Uczeń z niepełnosprawnością	
Niedostosowanie społeczne, zagrożenie niedostosowaniem społecznym	
Zaburzenia zachowania i emocji	
Szczególne uzdolnienia	
Specyficzne trudności w uczeniu się	
Niepowodzenia edukacyjne	
Deficyty kompetencji językowych	
Choroba przewlekła	
Sytuacja traumatyczna	
Sytuacja kryzysowa	
Trudności adaptacyjne	

Karta działań wychowawczych i pedagogicznych.....
Imię i nazwisko.....
klasa.....
Wychowawca

Data	Podjęte działanie	Podpis

Wykaz zajęć w których uczestniczą uczniowie objęci pomocą psychologiczno – pedagogiczną

Rodzaj zajęć	Imiona i nazwiska uczniów			
Zajęcia rewalidacyjne				
Zajęcia korekcyjno - kompensacyjne				
Zajęcia z pedagogiem / psychologiem				
Zajęcia z elementami terapii logopedycznej				
Zajęcia z elementami gimnastyki korekcyjnej				
Inne zajęcia pozalekcyjne (proszę wpisać jakie):				